

Baume les Dames s'offre une nouvelle identité!

Votre magazine communal
se réinvente dans une
nouvelle formule

Toute l'information de votre
ville et tous ceux qui la font
vivre dans un plus grand
format

DOSSIER

UN CONSEIL MUNICIPAL RENOUVELÉ / P.10



ACTUALITÉS
BLD!, laisser son
empreinte



EN ACTION
La Commune face
à l'épidémie



ENSEMBLE
La ville sportive de demain

Édito

L'année 2020 aura durablement bousculé nos habitudes, nos vies, nos relations humaines, notre façon de faire société. Pendant toute cette période de crise sanitaire, notre horizon aura été fait d'incertitudes et de contraintes sociales mais c'est très souvent dans ce genre de tumultes que se façonne une vision de ce que devront être les jours d'après. La deuxième partie de cette année difficile devra être celle du renouveau. Nous l'espérons.

L'installation du conseil municipal en mai dernier, a permis l'arrivée d'élus aux profils et compétences diverses et affirmées. Ce changement essentiel est venu renforcer les objectifs initiés lors de la campagne électorale où nous avons pu défendre notre projet pour Baume les Dames. L'activité économique et commerciale de la commune était déjà une priorité avant la crise. Elle reste au cœur de nos réflexions et de nos ambitions pour les années à venir. La Commune et la CCDB, relais de l'État et de la Région, ont déployé des programmes de soutien en complément des aides déjà disponibles. Un dispositif supplémentaire sera mis en place dès cet automne. Nos politiques sont orientées vers le soutien au commerce, pour la défense de l'emploi et l'accueil d'activités. L'Opération de Revitalisation du Territoire initiée cette année va également faire évoluer notre cœur de ville avec des traductions concrètes en matière de subventions et d'aides fiscales. Le quartier des Dames du Quin, porteur d'une vraie dynamique, va connaître quant à lui un lancement de tranches d'habitat supplémentaires et de prochaines installations très prometteuses.

Face au challenge de la modernité et de l'attractivité des villes, de nouveaux outils et des moyens de communications modernisés vont voir le jour. Ils vont prendre place dans votre quotidien. Depuis un an par exemple, la Municipalité travaille avec la startup bisontine GEOIDE au développement d'une interface inédite de visualisation d'informations à destination des services municipaux et des administrés. Elle s'inscrit dans l'esprit « smart city » et sera une première nationale pour une commune de notre taille.

Vous avez pu remarquer, en recevant votre magazine communal, que ce dernier avait changé. En effet, nous souhaitons offrir aux Baumoises une information sérieuse, précise et de qualité. Le format et le concept du bulletin municipal devenu BLD ! ont été revus afin d'en améliorer la lisibilité et de donner plus de place à votre expression. Ce sont ces deux objectifs qui nous ont aussi guidés dans l'évolution du Baume en Mouvement mensuel ainsi que la création de ce « sigle » d'appartenance « BLD ! », créé pour que notre ville soit identifiée au premier regard.

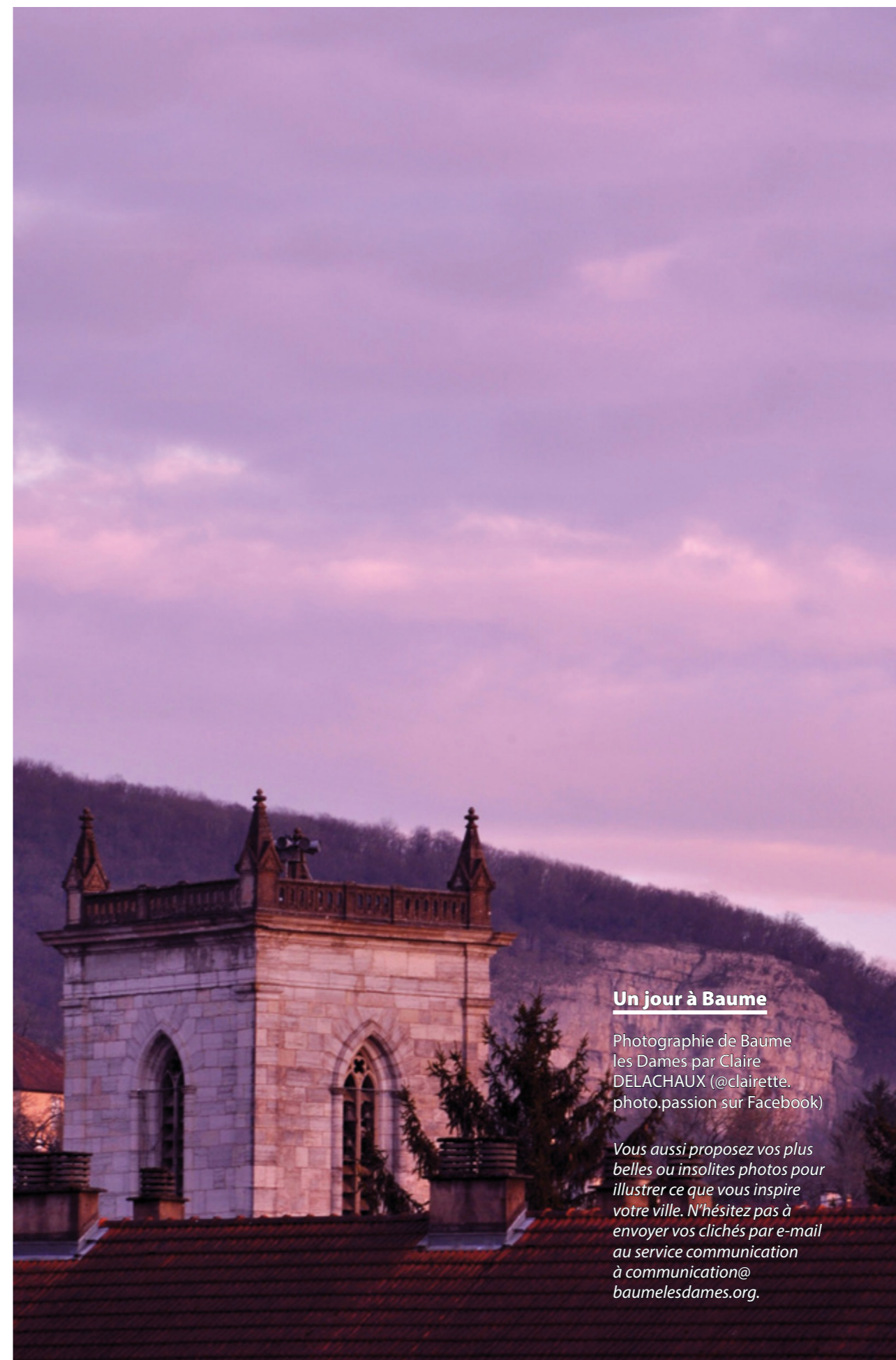
Si cette crise a impacté Baume les Dames, sa résilience et son inventivité lui permettront d'en traverser les aléas, d'y trouver un nouveau souffle et des perspectives encourageantes. Soyez-en sûrs, nous œuvrons quotidiennement pour cela.

Sincèrement,



ARNAUD MARTHEY

Maire de Baume les Dames
Conseiller régional
de Bourgogne-Franche-Comté



Un jour à Baume

Photographie de Baume les Dames par Claire DELACHAUX (@clairette. photo.passion sur Facebook)

Vous aussi proposez vos plus belles ou insolites photos pour illustrer ce que vous inspire votre ville. N'hésitez pas à envoyer vos clichés par e-mail au service communication à communication@baumelesdames.org.

/ 06 / 07



/ 10 / 13



/ 17 / 18



/ 24

02

ACTUALITÉS

Édito du Maire / 02

Un jour à Baume / 03

Sommaire / 04-05

Baume en Mouvement / 06-07

Les Brèves / 08

Travaux & Projets / 09

Dossier / 10-13

Un Conseil municipal renouvelé

20

ENSEMBLE

Culture / 20-21

Sport / 22-23

Baume au passé / 24

Association / 25

33 ans de collection

Engagement / 26

La participation citoyenne,
un dispositif sécuritaire et solidaire

Entreprendre à Baume / 27

Thés Bienvenue vous accueille

14

EN ACTION

Économie / 14

Limiter l'impact de la crise

Aménagement / 15

Faire vibrer le cœur de ville

Urbanisme / 16

Les Dames du Quin en expansion

Services Publics / 17-18

À la Médiathèque / 19

28

PRATIQUE

Mode d'emploi / 28

Baume Pratique / 29

Jeux & Détente / 30-31

OURS

Réalisation : Mairie de
Baume les Dames,
Place de la République
25110 Baume les Dames,
Tél. 03 81 84 07 13,
www.baumelesdames.org

Directeur de la publication :
Monsieur le Maire

Comité de rédaction :
Ville de Baume les Dames

Crédits photos : Ville de
Baume les Dames, sauf
mentions contraires

Maquette originale :
Agence Propulse,
www.propulse.fr

Adaptation graphique :
Agence Révélateur,
www.revelateur.fr

Impression :

IME by Estimprim

Tirage : 3 500 exemplaires,
juillet 2020

Distribution : Ville
de Baume les Dames



MARCHÉS D'ÉTÉ (AOÛT 2019)

Un été chaud et chaleureux a donné l'occasion aux Baumoises de venir se rafraîchir et de se retrouver Place de la République. Tout au long des deux mois estivaux, exposants locaux, restaurateurs et badauds se sont rassemblés sous la tente pour partager un moment de convivialité.

BAUME EN

mouvement



NUIT BLANCHE DE NOËL 21 DÉCEMBRE 2019

La Ville s'est associée à l'association des commerçants afin de proposer une ouverture nocturne des boutiques pour faire ses courses de Noël ainsi que des animations jusqu'à 1 h du matin ! Le cœur de ville s'est vu envahir de lumières, d'étranges personnages sortis d'une autre époque et d'odeurs de fondue et de vin chaud. L'Abbaye a été transformée en un dancing silencieux et envoûtant pour terminer cette soirée musicale, casque sur les oreilles !

L'ADIEU AUX TERREAUX (JANVIER 2020)

C'est une part du patrimoine baumois qui a disparu, victime de son âge. Toutefois, cette partie détruite du bâtiment des Terreaux laisse sa place à un beau projet d'avenir avec la rénovation complète de l'école et l'arrivée du siège de la Communauté de Communes du Doubs Baumoises.



Rétrospective 2019-2020



FORUM DES ASSOCIATIONS (SEPTEMBRE 2019)

Avec plus de 80 associations tous styles confondus, le Forum des associations organisé par la Ville est le rendez-vous incontournable de la rentrée.

VILLES ET VILLAGES FLEURIS (OCTOBRE 2019)

Baume les Dames a su, malgré la sécheresse, conforter sa deuxième fleur récompensant ainsi le travail des services de la Ville et des Baumoises pour leur attachement et leur engagement dans l'amélioration du cadre de vie et du patrimoine floral.

COMICE 2019 (OCTOBRE 2019)

La grande fête agricole s'est tenue à Baume les Dames. Cet important moment pour la promotion du savoir-faire des éleveurs était l'occasion de mettre toute la ville aux couleurs de l'agriculture locale. Le public a été nombreux à venir admirer les bêtes et les concours ainsi qu'à se restaurer auprès des associations baumoises !



DESCENTE DU PÈRE NOËL (DÉCEMBRE 2019)

Malgré la pluie et le froid, tous sont venus admirer le Père Noël et ses lutins descendre du clocher de l'église Saint-Martin. Les plus frigorifiés pouvaient toujours compter sur le vin chaud, les soupes et la tartiflette pour se réchauffer.

#baumeenmouvement

VŒUX À LA POPULATION 2020 (JANVIER 2020)

Cette année encore et avec plus d'émotions, le Maire et l'ensemble du Conseil municipal ont adressé leurs meilleurs vœux aux Baumoises venus nombreux. Ce fut l'occasion d'échanger avec les différents acteurs de la ville dans un cadre convivial et chaleureux.





Les brèves

DU NOUVEAU DANS L’AFFICHAGE COMMUNAL



Un nouvel espace d’affichage à destination des associations baumoises et des entreprises va être installé aux abords de l’Espace commercial du Quin. Il va améliorer la visibilité des acteurs locaux et faire le lien entre les pôles à forte attraction de la commune. Les conditions générales de réservation restent les mêmes : gratuit pour les associations locales et une semaine de gratuité par an pour les entreprises baumoises.

**Vous souhaitez booster votre présence à Baume les Dames ?
N’hésitez pas à contacter le service communication par e-mail
à communication@baumelesdames.org ou au 03 81 84 72 43.**



SIMONE VEIL, UNE GRANDE DAME HONORÉE À BAUME



Inauguré après d’importants travaux de rénovation en juin 2019, l’Hôtel des Services héberge le PETR du Doubs Central, le Réseau de Santé du Central et les associations patriotiques.

Ce bâtiment très important pour la vie des Baumoises se devait d’avoir un nom qui reflète son aspect incontournable.

À l’occasion de la journée des droits des femmes du 8 mars 2020, la Municipalité a décidé de le baptiser du nom de celle qui a tant fait pour les femmes, devenant ainsi « Hôtel des Services – Simone Veil ».



Travaux & projets

GEOIDE, RÉPONDRE AUX DÉFIS DE DEMAIN

À l’origine, c’est une rencontre entre un besoin de la Municipalité et une startup, GEOIDE, travaillant pour l’armée et le quartier de La Défense à Paris. S’ensuit alors plusieurs mois de co-construction et de mise au point un système innovant dans le traitement et la représentation des nombreuses variables qui constituent la gestion d’une ville de cette importance.

C’est en quelque sorte une nouvelle façon de concevoir le développement urbain et d’envisager la qualité de vie des citoyens par l’utilisation de la technologie. Concrètement, Baume les Dames pourra bénéficier d’un tableau de bord sous forme de carte avec plusieurs couches de données : réseaux, cadastre, plan local d’urbanisme, mobilier urbain, équipements... avec un suivi en temps réel.

Cet outil, accessible depuis le site internet de la Ville, devra permettre un suivi plus pointu des alertes de la population et des interventions ainsi qu’une plus grande réactivité



des services municipaux. Les Baumoises peuvent bénéficier de ce moyen de communication pour faire remonter des dysfonctionnements, visualiser l’état d’avancement de travaux routiers ou pour s’informer sur les événements et animations. Le portail GEOIDE à destination des administrés a été dévoilé début juillet et est d’ores et déjà accessible.

Présentée au Salon des maires 2019 à Paris, cette initiative est une première nationale pour une commune de la taille de Baume les Dames !

**Pour une plongée plus en profondeur dans ce portail innovant,
vous trouverez un mode d’emploi sur le site de la Ville :
www.baumelesdames.org/a-la-decouverte-du-portail-geoide.html.**



BLD!, LAISSER SON EMPREINTE

Trois lettres et un point d’exclamation pour résumer toute l’audace et l’inventivité d’une ville.

La Ville de Baume les Dames a fait le choix de rester au plus proche de ce qu’elle est pour développer son projet de marketing territorial et sa signature associée. Il était primordial de se démarquer sans jamais perdre de vue son ancrage et sa dimension.

Ce nouveau sigle impose la commune comme une évidence aux personnes qui la traversent et qui cherchaient

le parfait compromis entre vie urbaine et cadre de vie préservée.

Elle ne vient pas remplacer ce qui existe déjà, mais compléter la boîte à outils de communication à disposition de la Ville pour parler d’elle au-delà de ses frontières.

Restez attentifs à ces trois lettres et à ce point d’exclamation, vous ne pourrez pas les rater. Cette signature vous appartient.



DOSSIER SPÉCIAL

Un conseil municipal renouvelé

C'EST UN LONG PÉRIPLÉ QUI A COMMENCÉ LE 15 MARS DERNIER, DATE DU PREMIER TOUR DES ÉLECTIONS MUNICIPALES LES PLUS BOULEVERSÉES DE LA V^E RÉPUBLIQUE.

C'est une situation inédite qui s'est déroulée : un second tour repoussé pour plus de 5 000 communes, des résultats gelés pour le 1^{er} tour et une situation à l'arrêt jusqu'à ce que les précautions sanitaires permettent une reprise du bon déroulement de l'expression démocratique.

Sur ce temps, chaque commune a dû faire avec une situation unique obligeant à de nouvelles façons d'appréhender la mission d'élus. Baume les Dames a pu compter sur des hommes et des femmes totalement dévoués à leurs concitoyens, au cœur d'une période aussi tumultueuse. Cet engagement laissera une marque durable sur la commune et sa gestion.

Samedi 23 mai dernier, cette parenthèse exceptionnelle est arrivée à son terme et Monsieur le Maire et ses adjoints ont pu être élus au Centre d'Affaires et de Rencontres, seul endroit permettant de respecter la distanciation physique nécessaire. Jusqu'au bout, ce scrutin municipal aura été sans pareil. Le 6 juin, dans les mêmes conditions, se fut au tour des conseillers municipaux délégués d'être désignés pour porter les grands projets de ces 6 prochaines années.

LE NOUVEAU CONSEIL MUNICIPAL ISSU DES URNES



Arnaud MARTHEY
Maire
Attaché territorial
Conseiller régional
de Bourgogne-Franche-Comté
Président de L'Agence
Économique Régionale



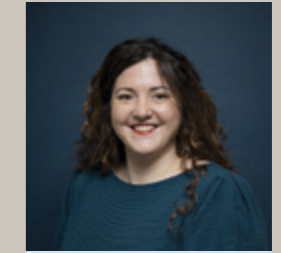
Laure THIEBAUT
Conseillère municipale



Émilie GOGAND
Conseillère municipale



Jean-Claude MAURICE
Conseiller municipal



Maud BEAUQUIER
Conseillère municipale



Marie-Christine DURAI
1^{re} adjointe
Adjointe à la culture, au tourisme
et à l'animation communale
- correspondante Défense
(Patrimoine, jumelage et
devoir de mémoire)



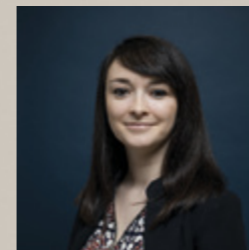
Gérard GLEIZE
2^e adjoint
Adjoint aux sports, aux loisirs
et à la vie associative



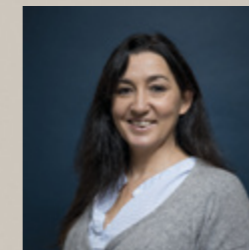
Francine COUDON
3^e adjointe
Adjointe aux solidarités,
à l'éducation et à l'enfance
(handicap, aide sociale,
petite enfance, emploi,
formation professionnelle)



Christian BASSENNE
4^e adjoint
Adjoint aux finances, à la fiscalité
et au suivi des ressources humaines



Soagig BONFILS
Conseillère municipale



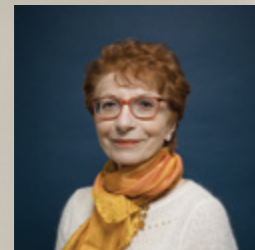
Emmanuelle WISSANG-GIRARD
Conseillère municipale



Charline BARDEY
Conseillère municipale



Florian CORDIER
Conseiller municipal



Sylviane MARBOEUF
5^e adjointe
Adjointe à l'urbanisme,
à l'aménagement et à la
politique du logement
(PLU, droit du sol, ZAC)



Julien BOILLOT
6^e adjoint
Adjoint à la voirie et à la
gestion des réseaux
(eau, assainissement
et réseaux divers)



Christian LANIER
Conseiller délégué
aux équipements sportifs, aux
aires de jeux et parcs publics



Thomas VIGREUX
Conseiller délégué
à la revitalisation
du cœur historique et au
suivi de ses politiques



Christelle LAMBERT
Conseillère municipale



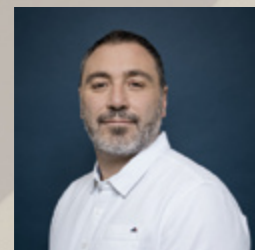
Jean-Marc VUILLEMIN
Conseiller municipal



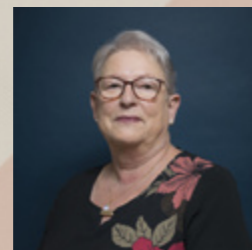
Annie GIRARDAT
Conseillère municipale



Frédéric SERGENT
Conseiller municipal



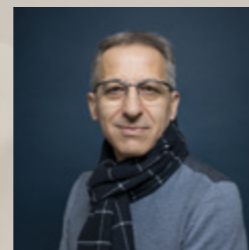
Sébastien FERNIOT
Conseiller délégué
au numérique et aux projets
numériques communaux



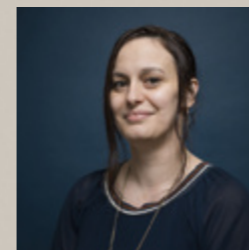
Colette ROMANENS
Conseillère déléguée
à l'insertion, aux seniors
et au logement social



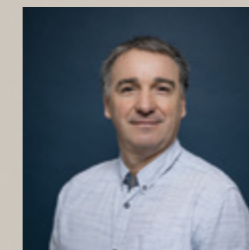
Philippe RONDOT
Conseiller délégué
à l'environnement, à la transition
écologique, à la forêt,
à l'agriculture et au fleurissement



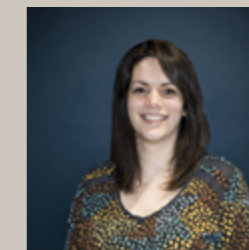
Jean-Claude ALAMPI
Conseiller délégué
aux travaux, à l'entretien de
proximité et à la gestion des
bâtiments communaux



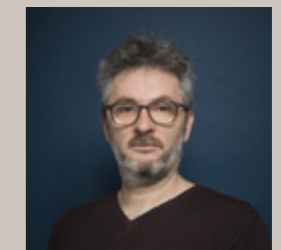
Sandra BOUHESANE
Conseillère municipale



Bruno DEBRIE
Conseiller municipal



Camille LIARD
Conseillère municipale



Dominique MISCHI
Conseiller municipal

Économie

LIMITER L'IMPACT DE LA CRISE

AVEC LA CRISE SANITAIRE, LA VILLE A MOBILISÉ SON ÉNERGIE POUR SOUTENIR LES COMMERÇANTS, ARTISANS ET ENTREPRENEURS BAUMOIS. LES DIFFICULTÉS LIÉES AU CORONAVIRUS ET LE CONFINEMENT QUI EN A RÉSULTÉ ONT MIS EN PÉRIL LES ENTREPRISES DE L'ÉCONOMIE DE PROXIMITÉ.

La situation commerciale est notamment regardée avec vigilance parce que les prochains mois vont être décisifs pour les commerces et entreprises locales. Il est donc fondamental de les accompagner pour passer au mieux cette période.

Durant le confinement, la Ville a supprimé plus de 10 000 € de loyers sur les propriétés bâties communales afin de réduire la pression financière pesant sur ses locataires professionnels. Elle a aussi réalisé, payé et diffusé auprès des entreprises et des commerçants, plus de 150 affiches à accrocher en vitrine et une banderole. L'objectif de cette démarche est de rappeler l'importance d'une solidarité entre consommateurs et acteurs économiques baumoisi. Les mois qui suivent le déconfinement doivent être le moment de l'engagement, de la concertation et du soutien. La Municipalité a aussi décidé la gratuité des supports d'affichage communaux pour cet été. Enfin, la Ville a envoyé un

courrier de soutien pour rappeler aux entreprises baumoises les différentes aides fiscales et financières aux entrepreneurs mises en place par le Gouvernement et la Région afin de répondre aux besoins les plus urgents.

À ce titre, la Région et la Communauté de Communes préparent un « Pacte territorial pour l'économie de proximité ». L'engagement de la Région est une contribution de 6 € par habitant et l'engagement global de la Communauté de Communes est une contribution de 2 €/hab.

Ce Pacte territorial repose sur deux fonds dédiés aux TPE (très petites

entreprises de 0 à 10 salariés) : un fonds régional d'avances remboursables, mutualisé et solidaire et un fonds territorial de subventions.

Dans ce contexte la Commune, la Communauté de Communes du Doubs baumoisi et la Région, en complément des mesures prises par l'État, interviendront de façon conjointe et concertée pour soutenir les très petites entreprises rencontrant des difficultés conjoncturelles liées à une perte de chiffre d'affaires.

Soutenir l'économie locale au plus près des territoires est vital ; la Ville s'y engage.



Aménagement

FAIRE VIBRER LE CŒUR DE VILLE



BAUME LES DAMES NE GAGNERA PAS SA LUTTE CONTRE CE PHÉNOMÈNE NATIONAL QU'EST LA DÉSERTIFICATION DES CENTRES-VILLES SANS AFFRONTER L'UNE DES PREMIÈRES CAUSES : LE MANQUE DE VISIBILITÉ DES OPPORTUNITÉS.

La municipalité, face à ce constat de plusieurs locaux commerciaux restés vacants, a mis en place un projet visant à identifier les cellules stratégiques et à les mettre en avant. À l'image d'autres villes dans plusieurs autres régions, Baume les Dames planifie, en accord avec les propriétaires, d'habiller les vitrines des fonds de commerce disponibles à la location.

L'idée est d'utiliser la vitrophanie, un autocollant amovible pour de grandes surfaces, pour faire se démarquer les espaces disponibles et donner ainsi encore plus de couleurs au cœur de ville. Le projet serait bénéfique à l'ensemble des habitants, des commerçants et des bailleurs du centre-ville qui ont pour intérêt commun l'amélioration de son image globale et de son attractivité.

Chaque personne parcourant les rues de Baume les Dames doit savoir qu'il y a du potentiel, des projets ou des rêves d'entreprise et que c'est ici que cela peut naître. Pour ce faire, un design résolument moderne et capable de capter l'attention sera développé à l'image de l'exemple ci-dessus. Concordant avec le lancement de la marque BLD! par la Commune, ces deux initiatives

œuvreront de concert pour permettre aux habitants du département de voir toutes les opportunités présentes au centre du Doubs.

Les propriétaires de locaux vacants au centre-ville souhaitant profiter de cette opération ou avoir plus d'informations peuvent d'ores et déjà écrire à l'adresse suivante : developpement.local@baumelesdames.org ou contacter la mairie au **03 81 84 07 13**

Chaque volontaire se verra soumettre trois propositions de visuels pour sa vitrine et pourra choisir selon ses goûts. La mise en œuvre devrait être réalisée à partir du mois de septembre.

Urbanisme

LES DAMES DU QUIN EN EXPANSION

APRÈS LE LANCEMENT RÉUSSI L'AN DERNIER DU DÉBUT DE LA 3^E TRANCHE DE TRAVAUX, DEUX NOUVELLES PHASES SONT MAINTENANT LANCÉES. UNE LIVRAISON DE 25 LOTS SUPPLÉMENTAIRES EST ATTENDUE POUR LA FIN D'ANNÉE 2020 (PRIX VARIANT ENTRE 62 ET 64 € LE M²).

Cette série de parcelles qui sera toujours commercialisée par l'aménageur de la commune – SEDIA, proposera des terrains viabilisés de tailles comprises entre 550 m² et 950 m² libres de tout constructeur, au sein de l'accueillant quartier des Dames du Quin.

C'est une page blanche sur laquelle réaliser son rêve d'un foyer installé dans une zone en pleine évolution et disposant de tous les avantages. Idéalement situé entre Besançon,

Montbéliard et le Haut-Doubs, ce nouvel espace propose un cadre verdoyant entouré de reliefs boisés à ses habitants. Avec la proximité de toutes les commodités grâce aux espaces commerciaux adjacents, les riverains peuvent profiter des grandes enseignes déjà installées (Sport 2000, Action, Marie Blachère) et attendent avec impatience l'ouverture prochaine de la salle de sport Liberty Gym. Une micro-crèche offre aussi un service indispensable pour un quartier de cette ambition.

Cette nouvelle commercialisation se fait dans la continuité de l'engagement de la municipalité en faveur du développement de cette zone. Le cadre de vie et le lien entre les habitants ne sont pas oubliés, ils sont le ciment de la réussite du projet, et la Ville a mis en place un événement convivial en juin 2019 afin de décider collectivement, par vote, de l'avenir du parc public sur le site de l'ancien verger.

Baume les Dames doit être une ville aux pôles d'attraction multiples pour conserver son rôle de bourg-centre dynamique situé au cœur du département du Doubs

SI VOUS ÊTES INTÉRESSÉS POUR INVESTIR, VOUS POUVEZ ÉCRIRE À MADAME AURORA DUCRET, EN CHARGE DE LA COMMERCIALISATION, PAR E-MAIL À A.DUCRET@SEDIA-BFC.FR OU ALORS LUI TÉLÉPHONER AU 06 72 02 38 49.



Services Publics

LA COMMUNE FACE À L'ÉPIDÉMIE

LE 17 MARS, L'URGENCE SANITAIRE S'EST IMPOSÉE À TOUS ET A REDÉFINI LA FAÇON DE TRAVAILLER SUR UNE LONGUE PÉRIODE. LES SERVICES PUBLICS À BAUME LES DAMES N'ONT PAS ÉCHAPPÉ À CETTE NOUVELLE RÉALITÉ ET ONT DÛ REVOIR TOUS LEURS PROTOCOLES POUR ASSURER LA CONTINUITÉ PROPRE À LEUR MISSION.

Si les habitants d'une ville sont à l'arrêt, ce n'est pas le cas de cette dernière. C'est une mécanique complexe qui ne peut être mise en pause. Il faut que des agents soient présents pour en graisser les rouages et vérifier que tout reste en fonctionnement. Ce rôle vital a été joué par les services techniques municipaux qui ont veillé, en équipes réduites, mais fonctionnelles, à ce que les réseaux d'assainissement, l'éclairage public et la voirie continuent à répondre aux attentes de la population. Certains points étaient du domaine de l'urgence, d'autres, comme l'entretien des espaces verts ou des bâtiments communaux visait plutôt à préparer la reprise.

Les services administratifs n'ont pas arrêté de travailler, non plus. La plupart ont pu se fonder dans le dispositif du télétravail. D'autres étaient présents pour assurer des missions en mairie malgré sa fermeture au public. L'organisation globale des agents s'est



faite autour d'un engagement fort : chaque administré devait être écouté en respectant des règles sanitaires strictes. L'accueil téléphonique est donc resté ouvert tous les jours de la semaine, de 9h à 17h30, avec des rotations entre les différents services (urbanisme, comptabilité...) pour maintenir ce lien avec la population. La période dramatique traversée a aussi mobilisé l'État Civil qui tenait tous les matins des permanences pour répondre aux urgences qu'un tel contexte engendrait.

De nouveaux usages ont émergé : la visioconférence est devenue la norme afin de respecter les limitations de personnels dans le même espace. Cet outil a compté dans la gestion au jour le jour de la situation par le Conseil municipal. La circulation de l'information en interne comme en externe est devenue la priorité pour garantir la

qualité de vie des Baumoises confinées. Pour ce faire, la communication de la Ville s'est orientée vers une traduction à l'échelle locale des annonces successives du gouvernement. Les appels des professionnels de santé ont été relayés et les bonnes volontés de la population se sont exprimées sur les réseaux sociaux de la Commune. Cette mobilisation a permis de mesurer toute l'importance de l'engagement local solidaire pour les plus fragiles.

Le Centre Communal d'Action Sociale était en première ligne sur ces questions. Structure d'aide aux populations en souffrance, il a été, dès le début, contraint à une nouvelle organisation. Un premier système d'entraide a été mis en place en plus de ses différentes missions initiales dans les situations sociales difficiles. Une veille s'est organisée avec le maintien d'un lien téléphonique avec

Services Publics

les personnes âgées isolées : deux fois par semaine, le CCAS et ses membres élus ont contacté les Baumois de plus de 70 ans pour s'assurer de leur situation et leur proposer des livraisons de courses par les nombreux bénévoles.

Ces derniers, fonctionnant d'abord de manière informelle, ont ensuite été intégrés au dispositif de « Réserve Citoyenne » qui a été mis en place. Cette plateforme, proposée par l'État, mais gérée par les communes offrait une liste de tâches à accomplir pour rendre service aux personnes fragiles. Le CCAS de Baume les Dames y entrait une quinzaine de missions par jour

qui étaient, grâce à la population baumoise, presque immédiatement pourvues. Grâce à cette méthode, la Médiathèque Jean Grosjean, bien que fermée au public, a proposé un service de commandes et livraisons sans contact de son catalogue en s'appuyant sur ces bonnes volontés. Ces longs mois ont mis tout le monde à l'épreuve, mais ils ont laissé le temps à chacun d'y trouver du sens. Jamais, en temps de paix, un tel effort commun a été demandé pour préserver des choses qui semblaient pourtant acquises. L'engagement de tous devra rester le souvenir le plus fort et devra être entretenu, même quand le coronavirus sera loin derrière nous.

LA VILLE DE BAUME LES DAMES
SOUHAITE REMERCIER TOUS LES
PERSONNELS ET LES BÉNÉVOLES
MOBILISÉS LORS DE LA CRISE SANITAIRE
POUR LEUR SENS DU DEVOIR
ET DU SERVICE PUBLIC

LUNDI 13 JUILLET 2020
À 11 H À L'ABBAYE,
LA MUNICIPALITÉ LES INVITE
À UN MOMENT CONVIVAL



À La Médiathèque

LA VIE D'UNE MÉDIATHÈQUE FERMÉE AU PUBLIC

La gestion du fonds

Avant d'acheter les livres, les médiathécaires prospectent et se renseignent pour orienter les achats : lecture de critiques, suivi de l'actualité littéraire, réflexions autour des thématiques des futures animations, et bien entendu, étude des suggestions des lecteurs. Ensuite seulement, la commande est passée dans une librairie en suivant les règles de la comptabilité publique. Les livres reçus sont catalogués, c'est-à-dire enregistrés avec toutes leurs informations dans notre logiciel de prêt (titre, auteur, éditeur, résumé, sujets...), puis exemplarisés (apposition d'un code barre et d'une côte) et enfin équipés (protégés par une couverture). Ils peuvent alors rejoindre les autres ouvrages mis à disposition dans les rayons. Ensuite, les livres vivent avec ceux qui les empruntent. Ils voyagent, se salissent et s'abîment avec le temps. Il est donc nécessaire de les réparer et les nettoyer régulièrement (très régulièrement d'ailleurs en cette période d'épidémie) et quand ils deviennent obsolètes ou bien trop abîmés, il faut savoir s'en séparer pour laisser la place à des plus récents, c'est ce qu'on appelle « désherber ».

Le fonds ancien

Mais on ne fait pas que dans le neuf ! La médiathèque abrite dans ses collections l'exceptionnel fonds ancien de la Ville, dont le plus vieux livre date de 1525 (la Grammaire grecque et latine de Théodore de Gaza). Ces 4 000 documents datant du XVI^e au XX^e siècle, méritent un traitement tout particulier (surveillance de la température, du taux d'humidité...) qui permet d'éviter des problèmes de moisissures et assurent la bonne conservation de ces précieux ouvrages.

Les animations

Lorsque la médiathèque est fermée au public, le personnel en profite également pour préparer les futures animations qui sont pensées dans l'objectif de proposer une offre variée répondant aux attentes de tous nos publics (rencontres littéraires, ateliers bricolage, racontées, ciné-pyjama...). Pour que les animations soient réussies, il faut adapter le niveau de difficulté au public concerné, prévoir le matériel, fabriquer les décors, s'entraîner pour les lectures, veiller à la durée...

Les formations

Tout au long de l'année, le personnel de la médiathèque participe à diverses formations professionnelles, afin d'acquérir de nouveaux savoir-faire, ou de maintenir à niveau les compétences déjà existantes, de manière à améliorer les services offerts au public.



MÉDIATHÈQUE
JEAN GROSJEAN

CULTURE

PANSER SES PLAIES

ARRÊTÉE BRUTALEMENT PAR LE CONFINEMENT,
LA SAISON CULTURELLE DE LA VILLE DE
BAUME LES DAMES N'A PU APPORTER TOUT
CE QU'ELLE AVAIT À OFFRIR AUX BAUMOIS

Ce coup dur porté à la création artistique n'est toutefois pas un coup d'arrêt ! La grande résilience et la passion des acteurs de la culture permettront de se relever et de proposer de nouvelles formes, de nouveaux regards, de nouveaux usages. La Ville de Baume les Dames a embrassé cette vision, cet espoir : après les reports et les annulations, viendra le temps de la réinvention.

La saison 2020/2021 sera celle des expérimentations et des nouvelles approches. Cette formule se dessine dès à présent avec les retours de **Constance**, de « **Kitsch ou double** » ainsi que de « **L'Évangile selon Paulo** ». Ils devront conjurer le sort et annoncer une toute nouvelle dynamique pour la politique culturelle de Baume les Dames. Avec l'espoir de vous retrouver très vite !



CONSTANCE

POT-POURRI

REPORT

VENDREDI 9 OCTOBRE

20h30

CENTRE D'AFFAIRES ET DE RENCONTRES

10€

INFOS AUPRÈS DU SERVICE CULTUREL AU 03 81 84 41 67

LE SON D'ALEX

Époustouflant
ELLE

Une réussite
LE FIGARO MAGAZINE

Érudition et drôlerie
LE CANARD ENCHAÎNÉ

Réjouissant
TÉLÉRAMA TT

DE ET AVEC
ALEX JAFFRAY

DIMANCHE 27 SEPTEMBRE

17h00

CENTRE D'AFFAIRES ET DE RENCONTRES

10€

INFOS AUPRÈS DU SERVICE CULTUREL AU 03 81 84 41 67



Sport

LE SPORT À L'HEURE DU COVID



Dès l'annonce du confinement, le 17 mars dernier, tous les équipements de la ville ont été fermés au public et la population a été informée par différents moyens de cette indispensable mesure de protection. Les sportifs baumois ont été très respectueux de ces difficiles restrictions et la Municipalité souhaite les en remercier. Afin de préparer « l'après », les deux mois de fermeture forcée ont permis de faire une désinfection en profondeur des locaux recevant du public. Depuis le déconfinement du 11 mai et en accord avec la

Préfecture, certaines pratiques ont pu reprendre en club : BMX, athlétisme, Tennis, club de tir... Ces disciplines se déroulant en extérieur, le risque était minimal. Toutefois, les règles de distanciation et les gestes barrières étaient appliqués avec, par exemple, une limite à 10 personnes, athlètes et cadres associatifs compris. Avec le passage de la région en zone « verte », il est désormais possible de reprendre progressivement une activité normale, mais la prudence est de mise.



Sport

LA VILLE SPORTIVE DE DEMAIN

ENTRE 2019 ET 2020, LES SALLES ET LES TERRAINS SPORTIFS ONT SUIVI DE PROFONDES TRANSFORMATIONS AVEC DÉPLACEMENTS ET DÉMÉNAGEMENTS.

Des solutions provisoires ont été trouvées pour reloger les structures déplacées mais, ces dernières ne correspondent pas totalement aux attentes de la commune, de l'association et de leurs licenciés. De nouvelles pistes de réflexions doivent émerger et des échanges avoir lieu entre les différents acteurs afin de répondre aux spécificités de chacun : nouvelles occupations de bâtiments, créations de nouveaux locaux, quelle est la meilleure réponse à apporter ?

Afin de commencer à explorer ses possibilités, Baume les Dames va procéder à une AMO : une « Assistance à la Maîtrise d'Ouvrage ». La Ville va se faire accompagner par un cabinet spécialisé qui saura faire des propositions cohérentes en rapport avec sa situation et le contexte local. Ce nouveau regard porté sur un



ensemble de problématiques variées devrait pouvoir satisfaire raisonnablement les besoins exprimés.

Cette AMO se déroulera tout au long de 2020 avec un rendu des conclusions pour, au plus tard, début 2021 après une vaste concertation avec les acteurs locaux.

La stratégie urbaine sportive de demain se basera sur ces résultats importants. N'hésitez pas à vous y impliquer si le sujet vous intéresse.

La pétanque en 4 saisons

**LES COCHONNETS
NE CRAIGNENT
PAS L'EAU, MAIS
IL EST PLUS
CONFORTABLE DE
JOUER AU SEC !**

L'USB Pétanque s'est dotée d'un tunnel bâché permettant de protéger les joueurs tout au long de l'année. Implanté dans l'enceinte du grand terrain près de la place Jean Ferrat, il mesure la bagatelle de 20 mètres de long, 10 de large et 5 de haut. Ce sont désormais 6 terrains qui sont à l'abri sous

l'ombre de cet ancien tunnel agricole. Acheté par l'association, la Ville de Baume les Dames s'est chargée de son installation pour offrir de la fraîcheur aux amateurs du jeu provençal avant l'été.



Baume au Passé

IL Y A 30 ANS



Il y a 30 ans, les 5 et 13 mai 1990, Baume les Dames et Zell am Harmersbach scellaient leur histoire commune et renforçaient l'amitié et la solidarité franco-allemande. Cet anniversaire aurait dû être fêté comme il se doit en 2020, mais la pandémie de COVID-19 a obligé les villes jumelles à la prudence et donc à reporter les festivités en 2021.

Cet événement dramatique nous a encore rappelé toute l'importance des liens de fraternité qui unissent l'Allemagne et la France. Ces deux pays dont la zone frontalière a été la plus touchée ont su faire preuve d'entraide illustrant tout le sens de cette démarche de jumelage.

En 2021, avec la participation de tous, les Maires de Zell am Harmersbach et de Baume les Dames, feront revivre cet héritage et ses liens étroits.

Encore merci à Monsieur Roger FLEURET pour son travail de mémoire.

EN PRÉVISION DE CET ÉVÉNEMENT, N'HÉSITEZ PAS À PARTICIPER À LA REPRISE DES COURS D'ALLEMAND PROPOSÉ PAR L'ASSOCIATION BAUME-ZELL DÈS LA RENTRÉE DE SEPTEMBRE. PLUS D'INFORMATIONS SUR LE FACEBOOK DE L'ASSOCIATION @JUMELAGEBAUMEZELL OU PAR E-MAIL À ASSO.BAUME-ZELL@WANADOO.FR.

Dévoilement des plaques de jumelage à Baume les Dames le 5 mai 1990. À gauche, Marc PÉTREMENT, Maire de Baume les Dames. À droite, Hans-Martin MOLL, Maire de Zell am Harmersbach.



Association

33 ANS DE COLLECTION



DEPUIS 33 ANS, IL EXISTE À BAUME LES DAMES UNE PASSION QUI A SU ENGENDRER DE GRANDES CHOSES ET FAIRE SE RETROUVER LES GENS AUTOUR DE PETITS FRAGMENTS D'HISTOIRE.

En novembre 1987 naît une association servant de plateforme à un groupe de collectionneurs locaux qui parcourent la France pour nourrir leur passion. L'objectif est simple : faire de Baume les Dames un incontournable dans la tournée des bourses et salons. Le 17 avril 1988, c'est chose faite ! Des centaines de personnes se massent au sein de l'Abbaye pour venir échanger ou dénicher des pièces rares et partager

leur passion pour la « petite » Histoire. Qu'il s'agisse de pièces de monnaie, de livres anciens ou de cartes postales, chaque objet revêt son importance grâce au témoignage qu'il apporte et au sens qu'on peut lui donner.

C'est ce moteur qui a fait traverser les décennies à cette rencontre et aux gens qui l'animent. La Bourse des collectionneurs n'a cessé de s'ancre dans le paysage en ajoutant différentes expositions sur des thèmes variés et chers aux sensibilités de ceux qui les composent avec minutie. 32 éditions ont passé amenant toujours son lot de visiteurs, plus de 500 personnes, venant de toute la région, et même au-delà.

Hélas, les années passent, et même si la popularité de la Bourse reste, l'absence

d'une énergie plus jeune commence à se faire sentir. La 33^e édition aurait dû se tenir en mars dernier, mais l'épidémie de COVID-19 a contraint, non à son annulation, mais à son report en 2021 ! Preuve que rien ne peut se mettre en travers de la route de ce qui fait vibrer les gens ensemble.

SI VOUS SOUHAITEZ PARTICIPER À L'ORGANISATION DE CETTE PROCHAINE ÉDITION OU BIEN PARTAGER VOTRE GOÛT POUR LA COLLECTION AVEC D'AUTRES PASSIONNÉS, VOUS POUVEZ ÉCRIRE À L'ADRESSE E-MAIL SUIVANTE : C.DAYET@WANADOO.FR



Engagement

LA PARTICIPATION CITOYENNE, UN DISPOSITIF SÉCURITAIRE ET SOLIDAIRE



Signature
du protocole tripartite
en septembre 2019

Depuis 2006, il existe un dispositif faisant le lien entre la commune, la gendarmerie et la population pour prévenir les risques de cambriolages et d'incivilités.

À Baume les Dames, le protocole dit de « participation citoyenne » a été signé le 16 septembre 2019 en présence de représentants de la Préfecture du Doubs, de la gendarmerie, de M. le Maire, Arnaud MARTHEY et des premiers référents baumoïsiens engagés. La Ville rejoint ainsi les 5 700 autres communes engagées dans le dispositif.

L'objectif, pour ces habitants volontaires, est de servir de relais auprès des forces

de l'ordre. Pour cela, ils sont invités à être plus attentifs aux détails du quotidien qui seraient inhabituels ou curieux. Une porte ouverte qui ne devrait pas l'être, un véhicule inconnu passant et repassant devant un domicile... L'esprit de cette attention accrue, c'est de faire de la prévention concernant les délits fréquents comme le cambriolage, le faux démarchage, les dégradations... Il s'agit aussi d'être solidaire de ses voisins partis en vacances en restant alerte sur l'état de leur maison.

Ces détails peuvent s'avérer précieux pour prévenir le risque ou pour accélérer une enquête si toutefois

un délit parvenait quand même à se produire. Cet engagement est celui d'un facilitateur et non pas d'un supplétif de la gendarmerie. Bien qu'ils soient liés avec les forces de l'ordre, les référents n'ont pas à fournir des rapports détaillés. Ils sont juste un complément très utile à des dispositifs comme l'Opération Vacances Tranquilles, un système de surveillance à l'initiative des résidents souhaitant que les gendarmes passent vérifier leurs domiciles en cas d'absence prolongée.

Il est important que Baume les Dames se dote d'un référent par quartier afin d'avoir un maillage plus fin et de multiplier l'efficacité du dispositif.

POUR PLUS D'INFORMATIONS OU SI VOUS ÊTES INTÉRESSÉS POUR VOUS IMPLIQUER, VOUS POUVEZ CONTACTER LA VILLE DE BAUME LES DAMES AU 03 81 84 07 13 OU SUR CONTACT@BAUMELESDAMES.ORG

Vous partez cet été ? Avec des gestes simples, vous pouvez améliorer la protection de votre maison

- Vérifiez bien toutes les ouvertures de votre habitation
- Prévenez vos voisins des dates de votre absence
- Utilisez des outils de programmation pour simuler une activité

dans le domicile de 20h à minuit, horaires les plus critiques (activation de lumières, mise en tension de la TV...)

— Vous pouvez prévenir la Gendarmerie locale et vous inscrire auprès d'elle



Entreprendre à Baume

THÉS BIENVENUE VOUS ACCUEILLE



Jonathan NONOTTE ne compte pas ses heures depuis quelques mois. Ouvert en pleine crise du COVID-19 dans le centre-ville de Baume les Dames, son magasin de thés du monde est un réel engagement. Technicien dans le monde des piscines le jour, il se transforme soir et week-end en commerçant de proximité proposant à ses clients des infusions venues de tous les coins du globe.

À la genèse de ce projet, il y avait la volonté pour cet entrepreneur, de valoriser et faire vivre un bâtiment dont il est propriétaire en y

restaurant un local ancien et en y implantant un commerce.

Amateur de thés, il a donc développé un concept de vente au détail de plus de 150 références en thés et infusions. De la variété la plus connue au produit de niche (comme le lapacho, arbre d'Amérique du Sud dont l'écorce posséderait des bienfaits pour la santé), il se fournit auprès d'un assembleur de Rensaison ne travaillant que le

haut de gamme et à la main ses produits. Chaque dimanche matin, entre 10 h et 11 h, vous pouvez venir déguster gratuitement un de ces thés d'exception.

Du fait de la crise COVID, il a été forcé à prendre la place derrière le comptoir, mais cette situation est temporaire : un recrutement sera effectué sur Baume les Dames pour faire vivre ce nouveau nom au centre-ville.

THÉS BIENVENUE
25 RUE FÉLIX BOUGEOT
HORAIRES :
17 H 30 À 19 H
DU LUNDI AU VENDREDI
9 H-12 H ET 13 H-19 H LE SAMEDI
9H-12 H LE DIMANCHE
CONTACT :
THESBIENVENUE@GMAIL.COM



VOUS POUVEZ ÊTRE ÉLIGIBLE AU DISPOSITIF DENORMANDIE

Qu'est-ce que c'est

C'est une réduction d'impôt sur le revenu accordée à toute personne achetant un bien dans l'ancien à Baume les Dames pour le mettre à la location et faisant réaliser des travaux par un professionnel.



Modalités

Pour un bail de

6 ans

12% du coût total de l'opération* remboursé à raison de 2% par an en réduction d'impôt

9 ans

18% du coût total de l'opération* remboursé à raison de 2% par an en réduction d'impôt

12 ans

21% du coût total de l'opération* remboursé à raison de 2% par an en réduction d'impôt

* (achat + frais de notaire + travaux)

Exemple: pour l'achat d'un bien de 150000€ avec 50000€ de travaux, l'aide est de 42000€ pour une location de 12 ans

Conditions

Ce crédit d'impôt est soumis à 4 conditions et critères spécifiques

1

Les travaux doivent représenter 25% du coût total de l'opération et être d'une certaine nature*. Pour bénéficier de l'aide fiscale, les travaux doivent être terminés le 31 décembre de la 2ème année suivant l'acquisition du bien

2

Le plafond des dépenses pris en charge pour le calcul de la réduction d'impôt est de 300 000 euros et/ou 5500 € par m2 de surface habitable

3

Les loyers pratiqués devront être plafonnés sur la durée de l'aide fiscale (6-9 ou 12 ans) selon les critères des zones C. Afin de bénéficier de l'aide fiscale, le logement doit être loué au plus tard 1 an après l'achèvement des travaux

4

Vous avez la possibilité de louer à un membre de votre famille sauf si vous êtes dans le même foyer fiscal travaux

* Tous travaux qui concernent la création de surfaces habitables nouvelles par la modernisation, l'assainissement ou l'aménagement. Mais aussi, les travaux pour réaliser des économies d'énergie, l'isolation des combles ou le changement de chaudière.

Pour plus de précisions, la Ville de Baume les Dames vous répond:

03 81 84 72 48

developpement.local@baumelesdames.org



Numéros utiles

VILLE DE BAUME LES DAMES

Mairie

3 Place de la République
Tél. 03 81 84 07 13
Fax 03 81 84 31 05
Mail : contact@baumelesdames.org
www.baumelesdames.org
Horaires d'ouverture du public :
Du lundi au vendredi : 9h-12h et 13h30-17h30
Samedi : 9h-12h (Permanence état-civil et informations générales)
Consultation des archives (recherches généalogiques ou historiques) uniquement sur rendez-vous

- Pour toutes questions concernant la gestion des ordures, vous pouvez joindre le SICTOM au 03 81 84 75 95)
- Pour les inscriptions scolaires, vous pouvez vous rapprocher de la Communauté de Communes Doubs Baumoises au 03 81 84 75 90
- Pour tout problème avec le réseau d'eau potable, vous pouvez joindre Veolia au 0 969 323 458

Centre technique municipal

5 rue des Chevriers
Tél. 03 81 84 23 20
Du lundi au vendredi : 9h-12h et 13h30-17h30

Centre communal d'Action Sociale

Mairie
Tél. 03 81 84 75 10
Mail : actionsociale@baumelesdames.org
Horaires d'ouverture au public (hors mercredi)
Du lundi au vendredi : 9h-12h et 14h-17h (jeudi : épicerie)

Médiathèque Jean Grosjean

Place de la Loi
Tél. 03 81 51 60 79
Mail : mediatheque@baumelesdames.org
Horaires d'ouverture au public :
Mardi : 15h-18h30
Mercredi : 10h-12h et 14h-18h30
Vendredi : 15h-18h30

Samedi : 10h-12h et 14h-17h

FRANCE SERVICES BAUME LES DAMES

Vous accompagne dans toutes vos démarches administratives : Pôle Emploi, Le RSA, la CAF, EDF, sécurité sociale, FONGECIF, CESU, URSSAF, Impôts, Carte Grise...
Tél. 03 81 84 72 45
Mail : franceserivices@baumelesdames.org

COMMUNAUTÉ DE COMMUNES DOUBS BAUMOIS

12 Esplanade du Breuil
Tél. 03 81 84 75 90
Du lundi au vendredi : 8h-12h30 et 13h30-17h

Centre d'Affaires et de Rencontres intercommunal

(Réservation de salle)
Tél. 03 81 84 75 93

Ordures ménagères

7 rue sur le Chaille
Tél. 03 81 84 75 95

Déchetterie

Rue des Boureuils
Tél. 03 81 84 22 12
Horaires d'ouverture au public :
Hiver du lundi au samedi : 9h-12h et 13h30-17h
Été du lundi au samedi : 9h-12h et 14h-17h

SYTEVOM (Déchetterie)

Tél. 03 84 76 93 00

DIVERS (SANTÉ, SOLIDARITÉ, SOCIAL, ETC.)

FNATH

Permanence le troisième samedi du mois / tous les deux mois de 9h30 à 11h30

France Mutualiste

Permanence le premier jeudi du mois sur RDV au 03 81 82 00 42 / 06 31 04 18 90

Hôpital de Baume les Dames

1 avenue Kennedy
Tél. 03 81 84 70 00
Horaires d'ouverture au public : du lundi

au vendredi de 8h-12h et de 14h-17h
Visites autorisées de 12h-20h

« Le Panier de l'Amitié »

Centre de distribution alimentaire
Maison de la solidarité 4 rue des Finances
Permanences le jeudi 13h30/17h
Information auprès du CCAS au 03 81 84 75 10

Restos du cœur

8 bis rue Bassenne
09 86 42 94 95
Horaires d'ouverture au public :
Mardi et jeudi, 13h30-16h30

UDAF

Permanence les 1^{er} et 3^e Lundis du mois : 14h-17h
Mairie

Médecins de garde

Disponible sur les tableaux d'affichage, Sur le site www.baumelesdames.org
Ou appeler au 3966

Pharmacie de garde

Contactez le 3237

EMPLOI ET COMMERCE

Armée de terre

Permanence le deuxième mercredi du mois de 9h à 12h
Rendez-vous obligatoire au 03 81 87 22 26

Association intermédiaire DEFI

03 81 37 10 08

Baume Bienvenue

23 rue Félix Bougeot
Tél. 03 81 84 20 20
Site : www.baume-bienvenue.com
Mail : baume.bienvenue@wanadoo.fr

Mission locale-Espaces jeunes (-25ans)

Ancien Office du Tourisme, 8 rue de Provence
Tél. 03 81 84 09 08
Mail : espacejeunes.bld@ejfc.org

Du lundi au vendredi : 8h30 à 12h30 et 13h30-17h

URBANISME-LOGEMENT

ADIL (Association Départementale d'Information sur le Logement)

Le premier mardi du mois de 9h à 12h
Sur rendez-vous au 03 81 61 92 41

ADIL Espace Info Énergie (rénovation énergétique)

Le deuxième lundi du mois et le quatrième mercredi du mois de 14h à 17h et le quatrième mercredi du mois de 14h à 17h
Sur rendez-vous au 03 81 61 92 41

CAUE (Conseil d'Architecture, d'Urbanisme et d'Environnement)

Mairie
Le deuxième vendredi du mois de 15h-17h
Sur rendez-vous au 03 81 82 19 22

Réception TNT

Tél. 09 70 818 818

CONSEILS JURIDIQUES

Solidarités femmes

Permanence le premier lundi du mois sur rendez-vous auprès du CCAS au 03 81 84 75 10

CIDFF (Centre National d'Information sur les droits des Femmes et des Familles)

Permanence avec un juriste Les deuxième et quatrième mardis du mois sur RDV auprès du CIDFF au 03 81 25 66 69

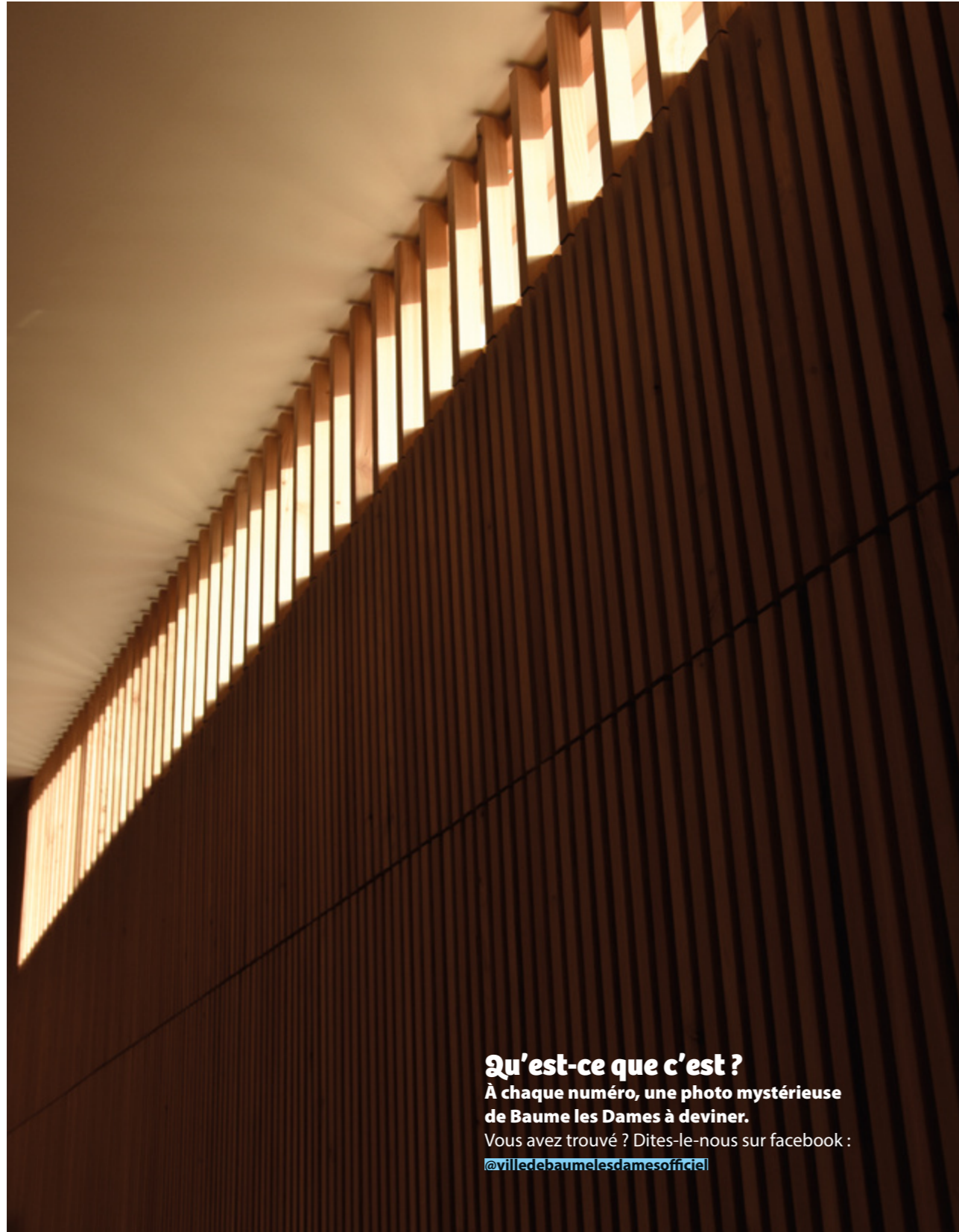
Conciliateur

Le premier et troisième mardi du mois de 14h à 17h
Sur rendez-vous au 03 81 84 12 91 (M. Sommacal)

La Marelle - Médiation familiale

Permanence le 1^{er} vendredi et le 3^e lundi du mois, sur rendez-vous au 03 81 52 73 99

Jeux & détente



Qu'est-ce que c'est ?

À chaque numéro, une photo mystérieuse de Baume les Dames à deviner.

Vous avez trouvé ? Dites-le-nous sur facebook :

[@villedebaumelesdamesofficiel](https://www.facebook.com/villedebaumelesdamesofficiel/)

Énigme

Un jour, allant à l'Abbaye
de Baume les Dames,
J'ai croisé un homme
avec sept femmes.
Chaque femme avait sept cabas,
Dans chaque panier
étaient sept chats.
Chaque chat avait sept puces ;
Puces, chats, cabas, femmes,
Combien allaient à l'Abbaye ?

LA SOLUTION

Bien que l'Abbaye soit un
très beau vestige de l'histoire
de Baume les Dames, seul
le narrateur s'y rend, les
autres passants doivent
sans doute aller au marché
des producteurs locaux
de la seconde énigme.



Merci à Claire DELACHAUX (facebook@clairette.photo.passion) pour cette magnifique photo de l'Abbaye



Énigme

Un grand classique des soirées feu de camp, l'énigme du chou, du loup et de la chèvre.

Un berger, en compagnie d'un loup, de sa chèvre et d'un chou, veut traverser le Doubs à Baume les Dames. Pour cela, il dispose d'une petite barque qui ne peut contenir que lui-même et un autre objet ou animal.

Le problème qui se pose au berger est qu'il ne peut laisser sans surveillance le loup avec la chèvre, ou la chèvre avec le chou. L'un finira toujours par manger l'autre.

Comment peut-il traverser et rejoindre le centre-ville pour participer au marché des producteurs locaux ?

LA SOLUTION

Il doit faire traverser la chèvre puis revenir à vide. Ensuite, il fait traverser le loup et revient avec la chèvre. Il accompagne le chou et refait la traversée seul. Enfin, il reprend la chèvre sans qu'un drame ne se soit produit. À lui la Place de la République où l'aventur de la chèvre reste incertain.

VOUS AVEZ D'AUTRES ÉNIGMES OU DÉFIS À PRÉSENTER AUX BAUMOIS ? N'HÉSITEZ PAS À ÉCRIRE À COMMUNICATION@BAUMELEDAMES.ORG

BLD!

L'objectif de ce **nouveau magazine communal** est de vous permettre d'appréhender les évolutions de votre ville dans un format plus aéré et plus concentré sur l'essentiel. Il sera aussi l'occasion de **développer une relation avec ses lecteurs** qui pourront ponctuellement y contribuer et ainsi faire vivre ce document qui appartient aux Baumoïses et Baumoïses.

Recettes, photos insolites de Baume les Dames, appels à bénévoles,
vous pouvez soumettre vos idées par e-mail :
communication@baumelesdames.org

FAISONS VIBRER BAUME LES DAMES ENCORE PLUS FORT



www.baumelesdames.org contact@baumelesdames.org [@villedebaumelesdamesofficiel](https://www.facebook.com/villedebaumelesdamesofficiel) [@villedebaumelesdames](https://www.instagram.com/villedebaumelesdames)